

UNELE DATE PRELIMINARE ASUPRA REZULTATELOR CERCETĂRILOR DE LA OCNIȚA, JUDEȚUL VÎLCEA

Prof. dr. doc. DUMITRU BERCIU

Cercetările de la Ocnîța (localitate dependentă de Oenele Mari) s-au desfășurat mai mulți ani consecutivi, (începînd din 1960), în cadrul planului de activitate al Muzeului de istorie județean, în colaborare cu Institutul de arheologie al Academiei de Științe Sociale și Politice, în prezent integrat Facultății de istorie și filozofie a Universității din București. An de an s-a obținut o documentare istorico-arheologică ce sporea cu fiecare campanie de săpături.

Au fost făcute cercetări pentru a se preciza caracterul, întinderea și durata locuirii sau folosirii, în diferite scopuri, a celor trei puncte principale: *așezarea civilă, necropola, Colina Sacră* cu terasele dependente. În plus s-a efectuat o săpătură de informare pe înălțimea nr. 3 (C₁), unde s-a amenajat de către daci o cetate de pămînt, notată de noi cu C₃ (= Cetatea 3) și care era prevăzută cu terase de luptă, turnuri de veghe și palisade. Cu altă ocazie am arătat că la Ocnîța, în zona Ocnîța — Cosota, există un întreg complex arheologic. Punctul central îl constituie *așezarea civilă*, în jurul căreia se află trei înălțimi fortificate (C₁, C₂, C₃, în numerotarea noastră), care o înconjură ca o potcoavă. Necropola se găsește în imediata apropiere a *așezării*, cu care se întrepătrunde în bună parte dinspre panta de nord a înălțimii nr. 1 (C₁) și a celei de vest a Cetății 2 (C₂).

În jurul punctelor indicate aci există numeroase dovezi de locuire din diferite timpuri, așa încît **complexul de la Ocnîța — Cosota** se încadrează într-o largă vatră de locuire ce se întinde pe întregul cuprins al stațiunii balneare Ocnîța și al Onelor Mari. Cele mai vechi dovezi de locuire datează din perioada de tranziție spre epoca bronzului (a doua jumătate a mileniului al III-lea î.e.n.) și aparțin **culturii Coțofeni** (fig. 1). S-a constatat că purtătorii acestei culturi s-au așezat în jurul salinelor și al pîraielor sărate, ei exploatănd pentru prima dată — după

cîte știm pînă în prezent — marea bogăție: sarea atît de necesară vieții.

Unele forme de vase de lut, cu profil de pahar înalt și pedestal puternic indică practica utilizării apei sărate concentrate și evaporării acesteia prin fierbere. Din cîte știm pînă în prezent, comunitățile omenеști creatoare ale **culturii Coțofeni** reprezintă cea mai veche documentare, de caracter etnic indoeuropean, proto-tracic, ce stă apoi la baza substratului tracic din regiune. Sîntem încredințați că viitoarele descoperiri vor veni să ateste și o locuire mai veche, date fiind aici condițiile prielnice de locuire și dezvoltare. Pe înălțimile amintite, și îndeosebi pe *Colina Sacră* (C₁), a existat o intensă și îndelungată locuire a oamenilor culturii Coțofeni. Materialele arheologice de factură Coțofeni din acest punct sînt foarte bogate, dar ele — din păcate — provin din pămîntul depus în cursul amenajării de către daci a platoului *Colinei Sacre*. Descoperiri sporadice și izolate de tip Coțofeni apar aproape pretutindeni în zona noastră de cercetare.

Tot pe *Colina Sacră* au fost descoperite de asemenea multe materiale ale **culturii Glina** din perioada timpurie a bronzului local (fig. 2). Apar deopotrivă și în alte puncte, dar s-a dovedit pînă acum că ele se concentrează cu deosebire pe *Colina Sacră*.

Toată epoca mijlocie și tîrzie a epocii bronzului și faza de încheiere a acesteia și de trecere către prima epocă a fierului sînt foarte bine documentate prin **cultura Verbieioara**. De remarcat descoperirile privind perioada finală a acestei culturi și cele plasate în perioada de tranziție și de legătură directă cu complexe hallstattiene timpurii, care se înmulțesc în fiecare an, făcînd dovada participării și a **culturii Verbieioara** la geneza complexelor tracice din prima epocă a fierului de pe teritoriul țării noastre (fig. 3).

Nu lipsesc date referitoare la **cultura** numită **Basarabi** din perioada mijlocie a primei epoci a fierului, după cum nu lipsesc nici acelea din etapa hallstattiană târzie, care se întilnesc aproape pretutindeni în zona respectivă. Unele dintre materialele descoperite documentează chiar etapa de trecere la a doua epocă a fierului, la perioada geto-dacă Latène. Au fost descoperite în jurul vechilor saline de la Oenița caracteristice urme arheologice provenind din colibe cu spațioase vetre de foc. În asemenea materiale se oglindește tocmai procesul formării civilizației geto-dace. Ceramica lucrată la roată, cit și virfurile de săgeată de bronz cu trei muchii găsite în colibele amintite datează din secolul al IV-lea î.e.n. De la acest orizont cultural-istoric începe să se dezvolte, și pe plan local, civilizația geto-dacilor.

În lumina rezultatelor cercetărilor de pînă acum, putem urmări îndeaproape întreaga evoluție, din etapă în etapă, a acestei splendide civilizații, pe parcursul celor cinci secole de dezvoltare — sec. IV î.e.n. — sec. I e.n. — pînă la cucerirea Daciei de către romani, în 106 e.n., cînd prefacerile, determinate de procesul romanizării, cuprind și pe localnicii daci și daco-romani din zonă, așa cum o dovedesc de pe acum descoperirile arheologice. Și firul se leagă, în continuare, de perioada formării poporului român și de viața medievală românească, întrucît în întreaga regiune subcarpatică a județului Vilcea există multe dovezi ale continuității noastre. Zona, de care este vorba, reprezintă, de fapt, un colț din vasta arie a substratului traco-geto-dac, daco-roman și vechi românească.

În sectorul *ășezării civile* au fost întreprinse săpături arheologice mai susținute, dar ele nu au fost încheiate definitiv, fiindcă limitele acesteia au fost precizate pînă acum doar pe trei laturi. Pe latura de vest nu s-au putut extinde cercetările din cauza culturilor de porumb. Sintem însă în posesia unei serii întregi de descoperiri și observații care ne îndreptășesc concluzia că această ășezare se întindea de la poalele celor trei înălțimi pînă spre fîntina cu cumpănă și chiar mai departe, spre pîriul Cosotei (fig. 21). Grosimea stratului de cultură depășește pe alocuri 2 m, dar este neuniform. Datorită torenților de pe pantele înălțimilor s-a ășezat, peste ultimul nivel al stratului de cultură, mult pămînt de „viitură“, în care se găsesse fragmente ceramice și obiecte din diferite perioade istorice, amestecate laolaltă. Am numit acest strat de depuneri orizontul IV, pentru a-l diferenția de nivelurile propriu-zise ale stratului aparținînd civilizației geto-dace Latène. Acesta cuprinde trei niveluri principale, care, în unele locuri poate fi subdivizat. Cele trei niveluri nu sînt uniforme în ceea ce privește depunerile lor și nici nu se întilnesc toate, în aria ășezării, în punctele în care s-au practicat pînă acum săpături. În cursul săpăturilor din ășezare nu s-a dat peste un strat de cultură din epoca preistorică, ci numai peste materiale răzlețe și în general sporadice, venite de pe pantele înălțimilor. Un strat de **cultură Coțofeni** și altul Glina au existat numai pe *Colina Sacră*, dar acolo ele au fost complet distruse cu ocazia amenajărilor platoului, așa cum am arătat mai înainte.

Durata locuirii din perioada celor trei niveluri principale ale stratului de cultură Latène se încadrează între sec. II î.e.n. și sfîrșitul sec. I e.n. Totuși trebuie menționat că există vestigii din sec. III î.e.n. și altele care depășesc pragul dintre sec. I și II e.n., fără a mai vorbi aici de cele romane care marchează prezența în jurul salinelor a romanilor și exploatarea sării de către aceștia, după cucerirea Daciei.

În ceea ce privește tipul locuințelor și modul de grupare a acestora s-au obținut date importante care completează cunoștințele noastre privitoare la traiul dacilor, tehnica și cronologia locuințelor. Din datele înregistrate pînă în prezent s-a constatat că nu a existat un singur tip de locuințe pe durata celor trei secole. *Locuința* cea mai des întilnită este cea *de suprafață*, de formă dreptunghiulară sau pătrată. Uneori este prevăzută cu un *prîdvor*. Același plan îl au și locuințele ușor adîncite. Din cauza înclinării terenului s-a procedat adesea la terasare în vederea amenajării postamentului. Acesta era fie din

pietre de riu, legate cu argilă fină (formă mai rar întilnită), fie dintr-o amenajare mai simplă a unei podine bine legate și bătătorite din argilă amestecată cu nisip foarte fin și alte ingrediente adecvate. Dimensiunile locuințelor variază. Locuințele sînt în general orînduite în șiruri paralele, dar se întilnesc și locuințe risipite în diferite puncte ale ășezării. În două sectoare s-au constatat o grupare mai masivă a locuințelor și o suprapunere a lor, determinate prin observații stratigrafice concrete, și anume spre limita dinspre nord-vest a ășezării și la poalele pantei de nord a *Colinei Sacre*, în sectorul în care întrepătrunderea *necropolei* și *ășezării civile* este mai accentuată.

În legătură directă cu locuințele stau *vetrele*. Se cunosc două moduri de amenajare a acestora: după pregătirea terenului, pentru ca acesta să fie drept și puțin mai ridicat decît podeaua sau podina, se făcea un pat din pietre de riu sau din fragmente ceramice, peste care se ășeza — și se bătătorea puternic — argila anume pregătită, fină și amestecată cu nisip foarte mărunț. În structura vetrei propriu-zise nu se amestecau păioase. Vetrele aveau o fățuială lustruită. S-au descoperit și vetre renovate de două sau chiar de trei ori. Vetrele se găsesc de regulă în afara locuinței, dar în imediata ei apropiere. Sînt cazuri destul de rare cînd o vatră era amenajată în interiorul locuinței. Tot așa de puțin întilnită este și vatra simplă, amenajată direct pe pămînt.

Vetrele au o formă rotundă, mai rar ovală. Unele dintre ele au gardină, ușor ridicată deasupra suprafeței vetrei. Pe vatra unei locuințe mai încăpătoare, descoperită în 1977, s-a descoperit o cantitate relativ mare de mei carbonizat. Resturi de mei s-au întilnit și pe fundul unui vas oală. În apropierea vetrelor și locuințelor se aflau în general gropile menajere, care conțin materiale arheologice felurite și resturi de la ospete. Gropile au pereții drepecți sau au o formă de pilnie. Sînt și unele gropi cu caracter ritual.

Inventarul stratului de cultură din ășezare este deosebit de bogat și variat. Predomină, evident, ceramica lucrată cu mina sau la roată, ale cărei evoluție, periodizare și cronologie vor putea fi precizate cu ocazia studiului monografic pe care îl pregătim. Deși rară, ceramica pictată nu lipsește nici în ășezarea civilă. Se adaugă și cîteva importuri de ceramică romană întilnite în stratul de cultură, precum și fragmente de amfore elenistice sau romane. Inventarul se completează cu unelte de fier (securi, seceri, fierăstraie, sule, dălți, fiare de plug, cuțite — cele mai frecvente — etc.), fusaiole, rîșnițe (fragmentare, în general), gresii pentru ascuțit unelte, podoabe (fibule de bronz sau fier, pandantive de bronz și argint, brățări de argint sau de sticlă colorată, mărgelile etc.), arme (multe virfuri de săgeată; virfuri de lance), „căței de vatră“ de lut (fragmentari) etc. Nu poate fi trecut cu vederea depozitul de obiecte de fier și bronz (peste 40) descoperit tot în cuprinsul ășezării în 1967. Interesant de semnalat este faptul că în depozit se afla un vas de bronz roman cu toarta ruptă ritual și depusă în vas, precum și un „cățel de vatră“ din fier, întreg, și un grătar, tot din fier, de o formă care durează mult în mediul roman, pînă către sec. IV e.n.

Materialul osteologic găsit în diferitele campanii de săpături nu este încă studiat în detaliu. Au fost descoperite oase de porc, vacă, oaie, capră, de cal, cîine, pasăre. Abundă oasele de mistreț, ceea ce înseamnă că vînătoria era un mijloc important de procurare a hranei. Oase și coarne de cerb sînt mai rare în schimb.

Studierea fiecărei grupe de materiale, provenind din ășezare, se va face împreună cu cele scoase din *necropolă* și de pe *Colina Sacră*.

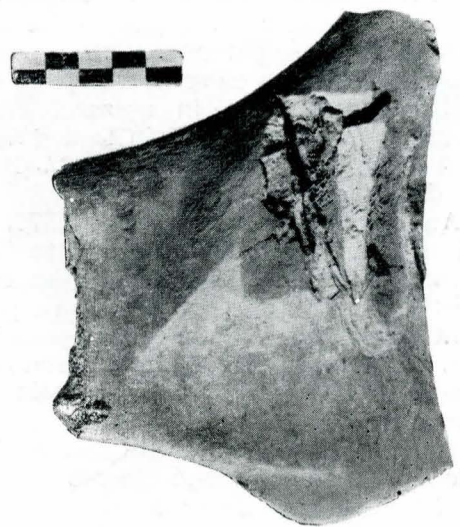
Al doilea obiectiv de cercetat l-a constituit *necropola*. Ea se găsește la marginea estică și cea sudică ale *ășezării civile*, ocupînd, de fapt, începutul pantelor spre înălțimile C₁ și C₂. În bună parte cimitirul se concentrează pe pantă, iar



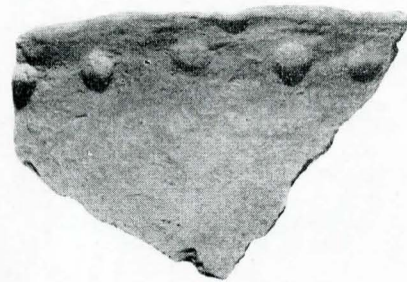
1



6



9



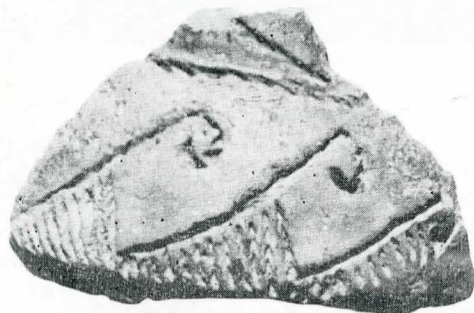
2



7



10



3



8



11



5

4

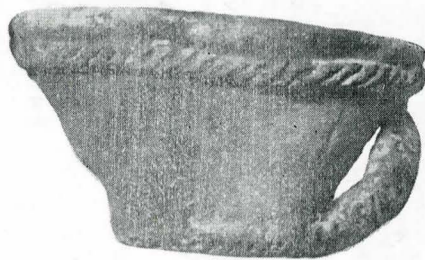


Fig. 1. Fragment ceramic aparținând culturii Coșofeni.

Fig. 2. Fragment ceramic ornamentat cu găuri — butoni (cultura Glina).

Fig. 3. Fragment ceramic din faza V a culturii Verbicioara.

Fig. 4. Opaț (cățui) dacic din M. 115.

Fig. 5. Fragment de vas lucrat cu mina și bogat ornamentat.

Fig. 6. Cană miniaturală lucrată cu roata.

Fig. 7. Mare cană lucrată la roată și având incizat pe toartă un pătrat cu punct în interior.

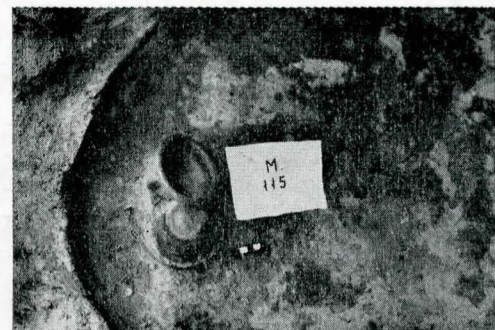
Fig. 8. Fructieră pictată, lucrată la roată.

Fig. 9. Os de animal cu urme de arsură și de topor, prin lovire.

Fig. 10. Clopoțel de bronz.

Fig. 11. Cataramă de bronz.

Fig. 12. Mormintul 115, de incineratie, vedere parțială.



12

în partea dinspre așezare se întrepătrunde cu aceasta. Morminte răslețe au fost descoperite în multe puncte ale așezării, fără a se putea trage vreo concluzie asupra unei reguli anume. Ceea ce se poate spune este constatarea că risipirea mormintelor în așezare, câteodată chiar sub locuințe și sub vatră, stă în legătură cu o anumită credință privind apropierea celor rămași în viață de cei plecați dintre ei.

Au fost descoperite, pînă în 1977, 357 morminte. În anii următori vor fi efectuate săpături doar într-o singură suprafață, restrînsă și ea din cauza copacilor. *Necropola* a fost mai mare, dar mormintele de pe panta mai accentuată au fost distruse din cauza apelor și rădăcinilor copacilor. Oricum, concluzia este că *necropola de la Ocnița* stă în nemijlocită legătură cu populația din *așezarea civilă*, aparținînd acesteia. Este vorba de o *necropolă plană*.

Toate cele 357 morminte sînt de incinerare, rit tradițional al traco-geto-dacilor. Nu s-a descoperit încă rugul funerar, pe care se făcea incinerarea celui mort, dar

arse intenționat, înainte de a se depune resturile de la incinerare. Un asemenea ritual, practicat înainte de cucerirea romană și de constituirea sintezei etnice și culturale daco-romane, se considera a fi fost cunoscut de localnici abia după cucerirea Daciei, dar cercetările de la Ocnița au arătat că dacii practicau acest ritual înainte de cucerirea romană. Aceeași concluzie s-a putut formula și în legătură cu depunerea de monede în cîteva morminte, practică specifică lumii greco-romane, dar care pătrunseseră în Dacia preromană înainte de anul 106 e.n. Pe cînd în urne (de regulă în formă de mare vas-sac, mai rar un mic vas-oală), oasele calcinate fuseseră alese și depuse cu grijă, fără amestec de pămînt, în gropi, în schimb, se depuneau în general la întîmplare resturile adunate de pe rugul funerar. Astfel, oasele incinerate sînt răspîndite în întreg cuprinsul gropilor. Rar au fost găsite grămezi de oase pe fundul gropilor sau într-un colț al acestora.

Merită a fi menționate practica rituală de căptușire a pereților multor gropi cu pietre de rîu sau bucăți de



Fig. 13-14. Temeliile săpate în stîncă ale sanctuarului; vederi parțiale.

el nu era în cuprinsul necropolei. Aproape în exclusivitate sînt morminte în groapă, cele cu urnă și capac constituie o excepție, ca și mormintele duble. Într-un caz s-au găsit două urne cu capac alăturate. Într-un sector al cimitirului, mormintele în groapă sînt orînduite în șiruri paralele, cu mici abateri. Gropile mormintelor au diferite forme. Cele mai frecvente sînt cilindrice însă cu pereții drepecți. Gropile în formă de pilnie, cu marginile cuptorite, sînt și ele destul de numeroase. Au apărut și cîteva gropi

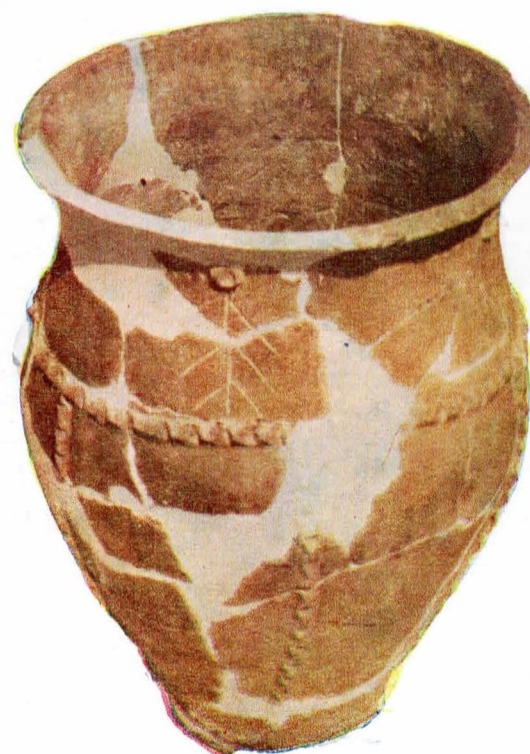
„mal” (tuf dacitic) local și astuparea unor gropi — după ce fuseseră umplute tot cu pietre de rîu și bucăți de tuf dacitic, păstrîndu-se în felul acesta tradiția hallstattiană tracică, din perioada anterioară, cînd întilnim un atare ritual la mormintele în *tumuli*. S-au descoperit și morminte cu groapa acoperită cu o rîșniță sau cu o mare placă de piatră.

Inventarul mormintelor nu este prea bogat. În general se întilnesc puține vase întregi și obiecte în bună stare de

21



22



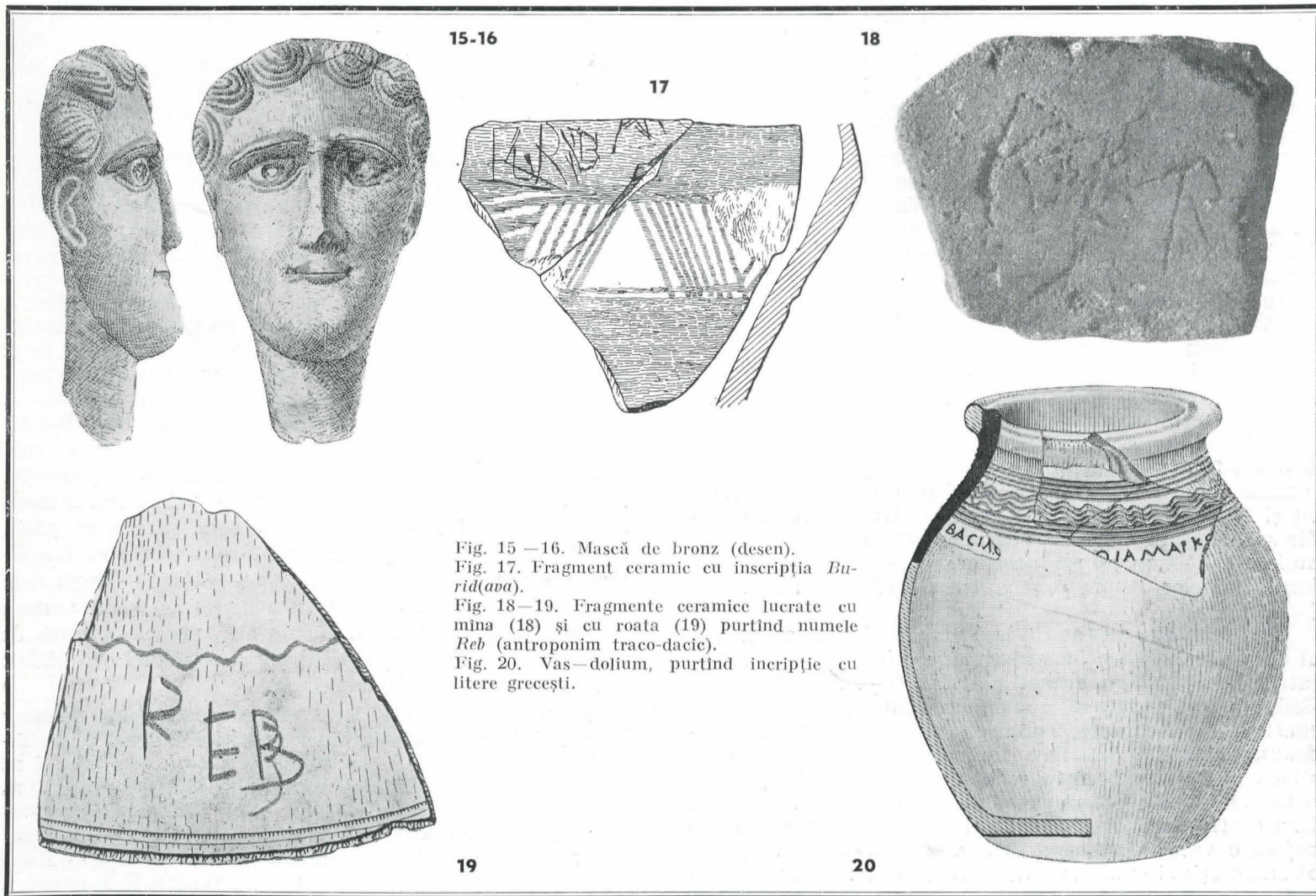


Fig. 15 – 16. Mască de bronz (desen).
 Fig. 17. Fragment ceramic cu inscripția *Burid(ava)*.
 Fig. 18 – 19. Fragmente ceramice lucrate cu mina (18) și cu roata (19) purtând numele *Reb* (antroponim traco-dacic).
 Fig. 20. Vas – dolium, purtând incripție cu litere grecești.

conservare. Aproape toate acestea au fost trecute prin foc, în cursul incinerării. Cele mai multe sînt obiecte de podoabă și de port. Au fost găsite în gropi însă cuțitașe de fier, creuzete, unelte, ustensile, fusaiole, rîșnițe, zgură de fier, mărgelile etc. Abundă însă fragmentele ceramice care nu sînt toate din același vas, spart ritual în timpul incinerării după o practică tradițională. În unele gropi s-au găsit zeci de fragmente ceramice printre care și unele preistorice (culturile **Coțofeni**, **Glina**, **Verbicioara**, **Basarabi**). De

reținut faptul că în multe morminte s-au descoperit fragmente de vase sparte și lucrate pe margini pentru a deveni fusaiole, dar nefinisate. Fără îndoială că acelea erau morminte de femei. Este aproape o regulă constantă ca fragmentele ceramice să fie arse secundar, chiar și cele preistorice, de care am vorbit mai sus. Practica aceasta este importantă și trebuie reținută, ea fiind acum bine documentată în necropola de la **Buridava** dacică, preromană. Amintim de asemenea că în gropi se găsesc pietre de rîu



Fig. 21. Vedere spre stațiunea balneară **Ocița**.
 Fig. 22. Vas lucrat cu mina decorat cu brăduț.
 Fig. 23. Vase lucrate cu roata (Muzeul de istorie al județului **Vilcea**).
 Fig. 24. Fructieră pictată, lucată la roată (Muzeul de istorie al județului **Vilcea**).

și bucăți de tuf dacitic, în general de dimensiuni mici, sau chiar foarte mici. Majoritatea poartă urme de arsură. Aceasta înseamnă că nu din întâmplare au ajuns în gropile de morminte, ci ele au fost mai înainte aruncate pe rug și apoi adunate împreună cu celelalte resturi de la incinerare. Există prin urmare o anumită practică rituală, legată de o credință ce rămâne a fi precizată. În gropile mormintelor s-au găsit deopotrivă oase de animale domestice și sălbatice. Multe oase au urme de foc, ele provenind de la banchetul funerar (fig. 9). Fragmentele de rîșniță, fusaiiolele, creuzetele, zgura de fier, cercul de fier de la butoaiile de lemn sau cel de la butucul roții carului toate pot fi considerate simboluri ale indeletnicirilor din viață ale celor înmormîntați. În gropi se mai găsește bucăți de vatră, cărbuni, cenușă, chirpici ars etc.

Cele mai multe morminte datează din sec. II și I î.e.n. Unele par a fi mai vechi, iar altele aparțin sec. I e.n. Numărul mare al mormintelor indică o populație densă, iar succesiunea lor în toate perioadele Latene atestă o continuitate, fără nici un fel de întrerupere pînă la cucerirea romană, cînd încetează atît locuirea din așezarea civilă, cît și folosirea necropolei. Sporadicele fragmente ceramice din sec. II e.n. arată totuși că populația locală, deși rărită mult, a continuat să păstreze legături cu meleagurile din jurul salinelor, acum exploatate de către romani.

*

Așa cum am arătat de la început, al treilea obiectiv al cercetării noastre l-a constituit *Colina Sacră*, considerată la început doar numai „Cetate” (C₁). Platoul acestei Coline a fost amenajat anume, în vederea ridicării unor construcții cu caracter specific și funcționalitate nu totdeauna lămurite definitiv. Pe platou au fost săpate în stîncă încăperi subterane locuite sau folosite în practici rituale, în unele preocupări legate de științele empirice. Una dintre aceste încăperi avea podină, pe care se amenajase o vatră. Deasupra încăperilor subterane se ridică o construcție circulară, cu vîrf ascuțit, în felul unei forme redată pe *Columna lui Traian* în interiorul unei cetăți (dava) dacice. Pe același platou s-au descoperit temeliele unei construcții cu plan dreptunghiular, săpate deopotrivă în stîncă (fig. 13—14). Pare a fi vorba de un sanctuar, care datează din sec. I e.n., adică din ultima perioadă a folosirii *Colinei Sacre*. Pînă în prezent au fost documentate toate etapele de locuire, atît în așezare cît și în necropolă. Pe latura de nord a platoului s-au descoperit urme de palisade și turnuri de veghe și luptă.

În 1973 și în anii următori au fost făcute importante descoperiri arheologice pe *Colina Sacră* și pe *Terasa I*, dinspre vest. Reamintim aici doar cîteva. Într-una din încăperi a fost descoperită o mască de bronz (fig. 15—16) reprezentînd un tînăr, probabil zeul războiului. Este o operă de artă lucrată într-un atelier local, către sfîrșitul sec. I î.e.n., unică în felul ei. Din alte încăperi provin inscripțiile de pe fragmentele ceramice publicate de noi cu o altă ocazie. Oricum, de menționat și de data aceasta inscripțiile care redau cuvîntul *BUR*, *BURIDAVA* (fig. 17), *REB* (fig. 18—19), cu litere latine, cît și inscripția de pe cele trei fragmente dintr-un mare *vas-dolium*

(fig. 20). scrisă cu litere grecești și în limba greacă și care redă termenul de *basileu* — regișor, căpetenie — și numele de *Markos* sau *Thiamarkos* —, cum am presupus chiar în zilele descoperirii (a se vedea ziarul local din Rm. Vilcea „Orizontul” din 7 august 1973), și cum au susținut specialiștii peste cîțiva ani. Din această importantă descoperire se desprind unele concluzii de mare valoare istorică, științifică: 1) dispunem de singurul izvor contemporan, scris de către localnici în limba traco-dacă și cu alfabet latin, care localizează centrul *Buridava*, menționat de geograful grec Ptolemeu (sec. II e.n.) sub denumirea de *Burida-ven-sioi* — cei ce locuiesc în *Buridava* — getodacii de acolo — la Oenița: aici a existat *Buridava* dacică, centrul militar, politic, religios și economic deosebit de important; 2) acest centru avea, la sfîrșitul sec. I î.e.n. și începutul secolului următor, o căpetenie locală, un regișor, probabil *Markos* (antroponim de origine traco-dacă), mai degrabă decît *Thiamarkos*. Prezența unui basileu stă în legătură cu o formațiune politică indigenă, care se afla în nord-estul Olteniei și nord-vestul județului Argeș. Inscripțiile amintite sînt datate prin două monede ale împăratului *August*, în asociere cu care s-au găsit. Tradiția organizării politico-militare superioare statornice de către marele *Burebista* s-a păstrat — după cum se dovedește acum prin izvoare directe — și în vremea primului împărat roman. Pe de altă parte, în afară de antroponimul *Markos*, a apărut scris de cinci ori celălalt antroponim traco-geto-dacic, *Reb*.

Folosirea alfabetului latin în scrierea realizată de către localnicii daci, în redarea unor numiri indigene, de localități și persoane, are o semnificație care nu trebuie să ne scape, întrucît pătrunderea alfabetului latin stă în legătură directă cu procesul romanizării, al cărui început se dovedește a fi mai vechi și sub acest aspect. Mai trebuie spus din nou că importurile romane sînt la Oenița — *Buridava* foarte numeroase, în afară de monedele romane ce apar în toate nivelurile și în unele morminte. Au fost descoperite de asemenea și monede locale de tip republican roman, care, după cum se știe, reprezintă și ele un fenomen de puternică înriurire romană și de dezvoltare excepțional de prosperă a economiei și civilizației geto-dacilor.

În cursul săpăturilor au fost descoperite noi elemente de civilizație materială și spirituală a dacilor, care subliniază și mai mult superioritatea acestei civilizații, dar și unitatea ei, pe întreaga arie de formare și dezvoltare, de o parte și de alta a Carpaților și a Dunării.

Vom avea prilejul, în cele trei volume ale monografiei *Buridavei dacice*, la care lucrăm în prezent, cu colaboratorii locali, să ne oprim mai îndelung asupra bogatei documentări scoase din săpături, datorită sprijinului material și moral dat de către organele de partid și de stat ale județului Vilcea.

Studiul de față este însoțit de cîteva fotografii ale unor piese mai deosebite ca valoare științifică sau muzeistică, la care am adăugat vederi de ansamblu sau din timpul săpăturilor.

RÉSUMÉ

Des recherches archéologiques intenses se déroulent déjà depuis 1960 sur le territoire de la localité Oenița, dép. de Vilcea. L'auteur présente seulement quelques observations et conclusions préliminaires sur les résultats obtenus au cours de plusieurs campagnes de fouilles archéologiques. Ainsi, on a pu découvrir dans la zone Oenița-Cosota-Ocenele Mari des Souscarpathes de l'Olténie du nord-est un complexe culturel très vaste et ancien. A sa base se trouve un substrat proto-thrace (*civilisation de Coșofeni*) ainsi que celui trace de l'époque du bronze (*les civilisations Glina et Verbicioara*) et de la première époque du fer (*la culture Basarabi*) et de la phase tardive et finale hallstattienne. C'est sur ce substrat que se forme, aussi dans cette zone historico-géographique, la *civilisation géto-dace*. Celle-ci est particulièrement bien documentée par les découvertes de l'habitat civil (où l'on a trouvé de nombreuses habitations, quelques unes avec galerie extérieure, outils, ornements, monnaies romaines et indigènes, céramique, etc.), de la nécropole d'incinération (on y a découvert 357 tombes, presque toutes dans des fosses, dont un petit nombre ont été brûlées avant d'y déposer les restes funéraires) et des cités situées

sur des hauteurs. L'une de ces hauteurs est considérée la **Colline Sacrée**. On y a trouvé les fondements, creusés dans la roche, d'un sanctuaire et quelques pièces souterraines. On en a sorti le splendide masque en bronze (fig. 15—16), toute une série de vases peints, des inscriptions avec des lettres majuscules latines (**Bur**, **Buridava**, **Reb**) et des inscriptions avec des lettres grecques (le terme de basileus-petit roi, dirigeant et Markos), ainsi que bon nombre d'autres objets, parmi lesquels on doit mentionner une épée romaine.

Les découvertes d'Oenița ont une importance scientifique particulière en ce qui concerne le degré supérieur de développement de la civilisation géto-dace, son unité et sa continuité. D'autre part il faut retenir le fait que c'est à Oenița qu'on a découvert pour la première fois la seule source contemporaine dont nous disposons à présent, pour localiser la *Buridava* des Daces, mentionnée par Ptolémée. Un autre groupe de découvertes concerne le processus de romanisation, qui est prouvé avoir commencé chez les Géo-Daces situés au nord du Danube un siècle (et même plus) avant la conquête de la Dace par les Romains.